



MAKSIWA

CPD/5.S

Coletor de Pó - 5 CV

MANUAL DE INSTRUÇÕES



Atenção: Leia este manual antes de usar o produto

INSTRUÇÕES GERAIS

Informações importantes que você deve saber:

• As imagens contidas neste manual são ilustrativas e têm a função de demonstrar o funcionamento correto do seu produto, podendo haver pequenas alterações em relação às imagens. .

LEIA TODAS AS INSTRUÇÕES

CUIDADO: AO FAZER A MANUTENÇÃO, SUBSTITUA APENAS POR PEÇAS INDÊNTICAS. Conserte ou substitua fios danificados evitando risco de fogo, choques elétricos e/ou acidentes.

INSTRUÇÕES DE SEGURANÇA PARA TODOS OS EQUIPAMENTOS

• **Mantenha a superfície de trabalho limpa.** Áreas e superfícies de trabalho desorganizadas são um convite aos acidentes.

• **Não use o Coletor CPD/5.S em ambientes perigosos.** Não utilize máquinas em locais úmidos e molhados ou expostos a chuva. Mantenha a área de trabalho bem iluminada.

• **Mantenha as crianças afastadas.** Pessoas não autorizadas devem se manter uma distância segura da área de trabalho.

• **Não force a ferramenta.** Ela executará o trabalho melhor e com mais segurança para o uso indicado sem que seja forçada ou usada fora da sua destinação.

• **Use equipamentos adequados.** Não use roupas largas, luvas, correntes, anéis, pulseiras ou outros acessórios que possam enroscar nas peças móveis.

• **Recomenda-se** o uso de sapatos com solas antiderrapantes. Use proteção para os cabelos de modo a prendê-lo.

• **Sempre use óculos de segurança.** Use também protetor auricular.

• **Não se debruce sobre o equipamento.** Mantenha o equilíbrio e os pés em posição cômoda em todos os momentos.

• **Mantenhas as ferramentas em ordem.** Mantenha as ferramentas organizadas e limpas.

• **Desconecte a máquina de tomada** antes de fazer a manutenção ou mudanças de acessórios, tais como tesoura, cortadores etc.

• **Use acessórios recomendados.** Consulte o manual de instruções para verificar os acessórios recomendados. O uso impróprio dos acessórios pode causar risco de acidentes às pessoas.

• **Nunca pise sobre a máquina.** Podem ocorrer sérios acidentes caso a máquina esteja amassada ou danificadas por mal uso.

• **Verifique as peças danificadas.** Antes de continuar o uso do Coletor de Pó CPD/5.S, você deverá substituir as peças danificadas ou gastas, para que funcione adequadamente e sem riscos de acidentes. Verifique o alinhamento de partes móveis, peças quebradas e/ou qualquer condição que venha a interferir no funcionamento da máquina. Não utilizar o equipamento se o painel apresentar falhas.

• **Nunca deixe** uma ferramenta funcionando sem supervisão. Sempre desligue a chave de ignição para evitar acidentes.

• **O motor desta máquina pode emitir faíscas.** Cuidado com possíveis materiais inflamáveis próximos ao equipamento.

• **Extensões e cabos.** Assegure-se que sua extensão esteja em boas condições e sem emendas. Quando utilizar uma extensão, assegure-se de sua capacidade para transmitir a corrente elétrica utilizada por seu produto. Um cabo sub-dimensionado causará queda na voltagem, resultando em perda de força e superaquecimento. Respeite o tamanho correto para ser usado em função do diâmetro do cabo e da amperagem. Caso tenha dúvida, use um cabo com um nível de capacidade superior. **IMPORTANTE:** Não utilize extensões com comprimento acima de 10 metros.

• **Proteja** a linha de fornecimento de energia elétrica com no mínimo um disjuntor de 20 ampères.

• **Certifique-se** de que o motor esteja girando na direção correta.

• **Certifique-se** de que os manípulos e parafusos estejam devidamente apertados e seguros antes de iniciar qualquer operação.

• Mantenha os respiros dos motores **livres** de lascas ou sujeiras.

• Mantenha as mãos **afastadas** de partes móveis.

• **Desligue a máquina** e desconecte o cabo da tomada da alimentação de energia antes de fazer a manutenção ou ajustes na ferramenta.

- **Não tente** operar a máquina em outra voltagem além da designada.
- **Não aplique** lubrificante às ferramentas quando em funcionamento.
- **Não opere** sem alguma parte da máquina.
- Não coloque as mãos nas partes fechadas da máquina a não ser que esta esteja desligada e fora da alimentação de energia.
- Não use lubrificantes ou produtos de limpeza (particularmente sprays ou aerossóis) em partes plásticas do equipamento.

ATENÇÃO: Algum pó criado pelo ato de lixar, cortar, moer, perfurar e outras atividades relacionadas a marcenaria podem conter produtos químicos que podem causar câncer, problemas de saúde em fetos e gestantes e outros males. Alguns exemplos desses produtos são: tintas a base de chumbo, cristais de sílica, compostos de cimento, arsênico, cromo etc.

CUIDADO: Não conecte a unidade à tomada de força até que todas as instruções tenham sido lidas e entendidas.

- Não utilize o equipamento sem os devidos cuidados e noções claras de segurança. EVITE ACIDENTES!
- Não opere a máquina sem que os protetores estejam em seus devidos lugares. Utilize sempre óculos de proteção.

CONEXÃO ELÉTRICA

O Coletor de Pó CPDS/5.S possui motorização Trifásica 220 ou 380V - **Não é bivolt**. Para evitar riscos de queima, verifique a tensão elétrica de sua tomada antes de ligar a máquina. Caso necessário, faça a alteração de sua energia com o auxílio de um técnico especializado.

Assegure-se de que o seu suprimento de energia esteja de acordo com o designada para o equipamento. Um

decréscimo de 10% na voltagem ou mais causará perda de potência e superaquecimento. Todos os equipamentos Maksiwa são testados na fábrica. Caso esta máquina não funcione, verifique o suprimento de energia elétrica. Verifique a compatibilidade entre sua tomada e o plugue da máquina. Não faça remendos e adaptações. Para evitar choques elétricos e danos ao equipamento faça sempre o **aterramento da máquina**.

FAMILIARIZAÇÃO

Coloque a máquina sobre uma superfície lisa e plana.

Verifique as figuras e fique atento às descrições para familiarizar-se com seus componentes. A seguir, você deverá ficar atento aos ajustes necessários para o pleno funcionamento do equipamento. Você deverá conhecer essas partes e deverá saber onde se encontram.

Especificações:

Peso: 92 Kg
 Altura: 2290 mm
 Capacidade do reservatório: 0,400 m³
 Vazão: 85 m³/min
 Diâmetro x Bocas de entrada: 100 mm x 5 Bocas
 Embalagem/Transporte: 192 x 82 x 71 cm
 Pressão Máxima: 400 mm.ca
 Reservatório Inferior: Saco de Pano Filtrante
 Dimensões da Máquina: 1.822 x 647 x 2296 mm
 Fabricação: Brasil

Transporte e Instalação

Por questões ergonômicas, este equipamento deve ser transportado por pelo menos duas pessoas.

Por razões de embalagem, a máquina não está completamente montada. Se notar qualquer dano ocasionado por transporte, enquanto for abrir a embalagem, notifique seu fornecedor imediatamente. Não opere a máquina.

DESCARTE CORRETAMENTE AS EMBALAGENS

O Coletor de Pó CPD/5.S é projetado para operar em ambientes fechados e deve ser colocada em uma superfície firme, estável e nivelada.

DESEMBALAGEM E MONTAGEM

Desembalagem

Devido às modernas técnicas de produção em massa, é improvável que o CPD/5.S Maksiwa esteja com defeito ou que uma parte esteja faltando. Se você encontrar alguma coisa errada, não utilize a máquina até que as peças sejam substituídas ou a falha seja corrigida. Ao fazer isso você está evitando lesão corporal ou acidentes.

Você receberá sua máquina embalada. Evite danos ambientais e descarte corretamente a embalagem do CPD/5.S Maksiwa, junto a coleta seletiva .

Montagem

Antes de montar seu equipamento, certifique-se que o mesmo está devidamente desligado e desconectado da fonte de alimentação elétrica, evitando acidentes

e danos físicos.

1. Sua máquina vem embrulhada em uma caixa. Acompanhado por um kit de: 4 pernas, 1 funil coletor com 5 saídas, 4 sacos filtrantes, 4 cintas de fixação, 1 suporte de filtro, 6 correias, 12 parafusos e 12 arruelas.



2. Instale as quatro pernas removendo os parafusos que estão na máquina, posicionando e apertando os parafusos, conforme imagem a seguir:



3. Com a ajuda de alguém, gire o coletor de pó para a posição correta, como mostrado abaixo nas imagens:



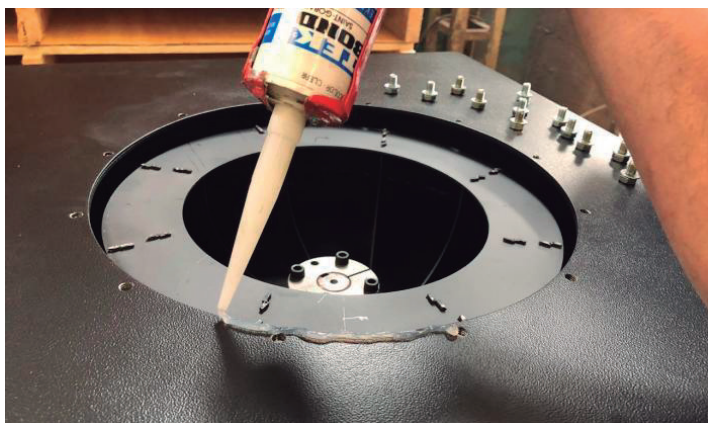
4. Ajuste os pés da máquina, alinhando conforme o necessário:



5. Insira o suporte do filtro na furação no centro do Coletor de Pó:



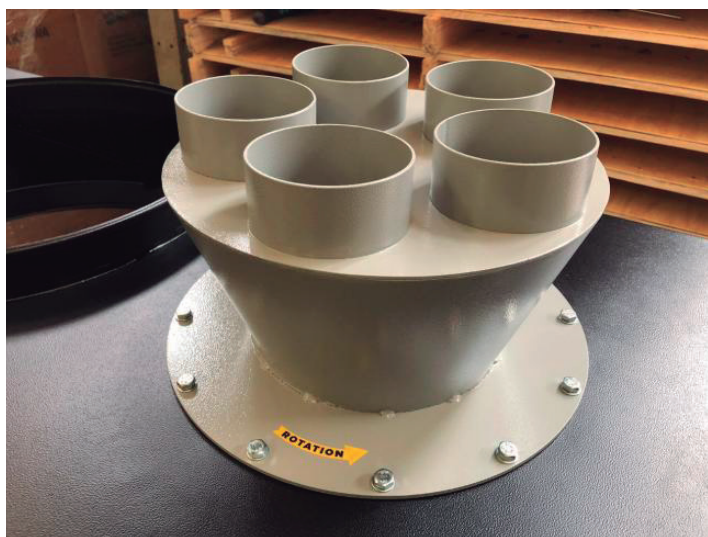
6. Para montar o Funil Coletor com 5 Saídas, aplique silicone no área ao redor do orifício principal, use as 12 peças kit de parafusos para prender o Funil Coletor no local designado (silicone não incluído):



8. Pendure os sacos superior e fixe as boca conforme demonstrado nas fotos a seguir:



9. Os sacos inferiores devem ser fixados em baixo, conforme demonstrado:



7. Passe as cintas do saco coletor de pano filtrante pelo local demonstrado a seguir (4 vezes):



OPERAÇÃO

As operações realizadas pelo Coletor de Pó CPD/5.S, conforme com qualquer outra máquina, pode representar um risco para o operador se as instruções nesta seção não forem levadas em conta.

Estas instruções foram escritas com o entendimento que o operador tem o conhecimento e as habilidades necessárias para operar esta máquina. Se você já teve dificuldade em executar qualquer operação, pare de usar o equipamento.

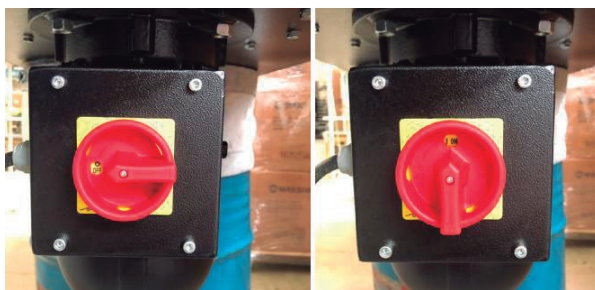
Se você é um operador inexperiente, recomendamos que você leia o manual, artigos técnicos ou procure o treinamento de um operador experiente antes de executar quaisquer operações desconhecidas.

A máquina deve operar com todas as proteções e sistemas de segurança que vêm da fábrica. Sua segurança deve vir em primeiro lugar.

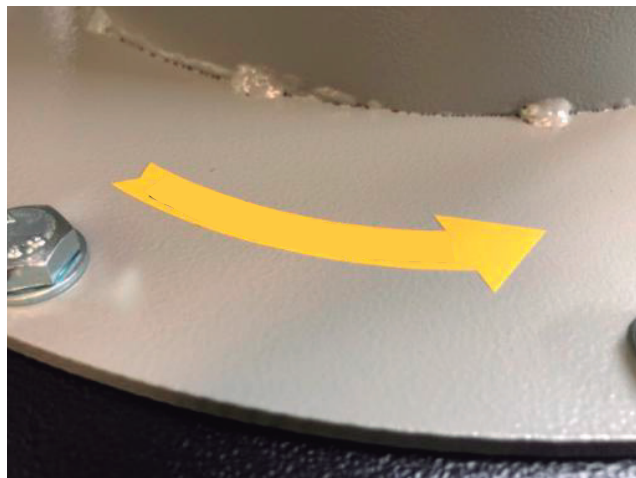
1. LIGADO / DESLIGADO

Antes de iniciar a máquina, verifique se os filtros estão firmemente conectados.

O interruptor que liga a máquina é o mesmo que energiza o equipamento. Então ligue o equipamento para iniciar a operação.



2. Ligue a máquina e desligue-a rapidamente, verifique se a rotação do motor está correta, segundo os adesivos demonstrados a baixo:



No caso de o motor estar girando na direção errada, inverta o fio da fase na caixa de junção. Por favor repita a etapa anterior e verifique se está girando na correta direção.

NOTA: Se o coletor operar em uma rotação incorreta, haverá perda de eficiência e possível sobrecarga do motor. Pode haver danos permanentes à máquina.

CUIDADO: Nunca coloque a mão nas hélices com o máquina funcionando.

3. CONEXÃO DA MANGUEIRA

Conecte as mangueiras no funil com 5 saídas. Evite dobrar ou apertar as mangueiras. O comprimento máximo da mangueira é de 30 metros).

CUIDADO: Nunca coloque a mão na mangueira de sucção com a máquina funcionando.

LIMPEZA

Cronograma de Manutenção

Diária:

- Aspirar toda a poeira de cima e ao redor da máquina.

Semanal:

- Limpar o acúmulo de poeira dentro da tampa traseira da máquina.

- Verificar desgaste ou danos nos botões e cabo elétrico.

- Verificar desgaste ou danos nas mangueiras coletoras.

Painel Elétrico

Nunca mexa ou faça manutenção no painel elétrico

com a máquina ligada ou conectada na tomada. Procure a assistência técnica autorizada Maksiwa quando precisar manusear o painel elétrico.

ASSISTÊNCIA E GARANTIA

A MAKSIWA assegura ao proprietário de seus equipamentos, identificado pela data de emissão da nota fiscal de compra, uma garantia de 1 (um) ano, nos seguintes termos:

1. O período de garantia inicia na data de emissão da nota fiscal, fornecida pelo revendedor.
2. Dentro do período de garantia, a mão de obra e os componentes substituídos por motivos de defeito de fabricação serão fornecidos gratuitamente, desde quando devidamente comprovado pela Assistência Técnica Maksiwa.
3. Equipamentos de fabricação de terceiros que compõe os equipamentos Maksiwa (tais como motores, componentes elétricos etc.) estão sujeitos às condições e termos de garantia de seus respectivos fabricantes.
4. Em caso de troca durante a garantia, favor retornar a peça com defeito ao fabricante com urgência.
5. Despesas de instalação do equipamento, bem como adaptações do local de trabalho são por conta do proprietário do equipamento.
6. Despesas e riscos de transporte, ida e volta, correrão por conta do proprietário do equipamento.
7. Ao notar qualquer defeito ou mal funcionamento, bem como adaptações vindos de fábrica, entrar imediatamente com o fabricante ou revenda e NÃO LIGAR O EQUIPAMENTO.
8. Não estão inclusas nesta garantia visitas técnicas destinadas à limpeza ou ajustes causados pelo desgaste decorrente do uso normal do equipamento.
9. A garantia não cobre problemas causados por maus tratos, descuidos, uso inadequado ou inapropriado às funções destinadas do equipamento, constadas neste manual, bem como operações mal executadas por operadores não capacitados para operá-lo.
10. A MAKSIWA não se responsabiliza por perda de produtividade, danos diretos ou indiretos, causados ao proprietário do equipamento ou a terceiros, ou qualquer outra despesa, incluindo lucros cessantes.
11. Mesmo no período da garantia, esta poderá perder sua validade nas seguintes condições.

- a) Aplicação de componentes não originais;
- b) Alteração das características originais;
- c) Falta de manutenção adequada;
- d) Uso inadequado do equipamento;
- e) Alteração de equipamentos ou ligações elétricas;
- f) Danos causados por choques mecânicos ou por exposição à condições impróprias (umidade, maresia, agentes corrosivos etc.);
- g) Danos causados por intempéries (enchentes, alagamentos, raios, quedas de energia etc.);

Para sua maior segurança, confie os reparos, manutenção e ajustes (incluindo inspeção e reposição) às assistências técnicas recomendadas pela MAKSIWA, que utilizarão sempre peças de reposição e acessórios genuínos, remontando sua Refiladora RBB.4G de maneira idêntica à original.

Fabricado por:
Maksiwa Indústria e Comércio de Máquinas LTDA
Rua Nelson Argenta, 436
Colombo - PR / CEP.: 83402-220
CNPJ.: 76.670.215/0001-81
www.maksiwa.com.br