



TC.3000

Transportador de Chapas

MANUAL DE INSTRUÇÕES



Atenção: Leia o manual antes de usar a máquina

Manual de instruções

Importantes informações que devem ser observadas:

• As imagens contidas neste manual são ilustrativas, tendo como finalidade a demonstração da correta operação e manuseio da máquina.

Importantes informações de segurança:

• Quando estiver trabalhando com essa máquina, sempre siga os procedimentos de segurança. A não atenção a esses itens pode acarretar acidentes. Acesse nosso canal do Youtube para ver esse produto em operação.

Transportando Chapas sem esforço:

<https://www.youtube.com/watch?v=4blccoNBLbk>

Montando o Transportador de Chapas:

<https://www.youtube.com/watch?v=CHsOzhuXhvg>

LEIA TODAS AS INSTRUÇÕES

CUIDADO:

AO FAZER MANUTENÇÃO, REPONHA OS ITENS SOMENTE POR PEÇAS IDÊNTICAS.

Instruções de segurança para todos os equipamentos



- Mantenha a área de trabalho limpa para evitar acidentes.
- Não utilize ou transporte a máquina em ambiente contrário a sua especificações. Manter longe de chuva, umidade e sempre em local seco.
- Mantenha longe do alcance de crianças. Expectadores devem se manter a distância quando em uso.
- Torne o local de trabalho mais seguro, utilizando travas de segurança.
- Não force o equipamento. Utilize de forma correta para melhor proveito da máquina e prolongamento da vida útil.
- Use roupas e acessórios apropriados ao utilizar o equipamento. Roupas longas, luvas, anéis, pulseiras, etc. podem enroscar ou ficarem presos no equipamento, causando acidentes. Recomenda-se o uso de sapatos com solas antiderrapantes. Use

proteção para o cabelo, mantendo ele preso.

- Utilize óculos de segurança e proteção para audição.
- Não utilize o equipamento desalinhado. Mantenha o equilíbrio e os pés em posição estável em todos os momentos.
- Mantenha todas as ferramentas em ordem. Mantenha as ferramentas afiadas e limpas para um desempenho melhor e mais seguro. Siga as instruções para lubrificar e trocar acessórios.
- Verifique se há peças danificadas. Antes de continuar a utilizar, um protetor ou outra parte danificada deve ser examinada cuidadosamente para determinar o bom funcionamento e executar sua função corretamente. Verifique o alinhamento de peças móveis, quebras de peças, montagem e qualquer outra condição que possa afetar sua operação. Qualquer parte que esteja danificada deve ser reparada e substituída imediatamente.
- Nunca deixe uma ferramenta em funcionamento sem supervisão adequada.

Informações de segurança adicionais:

Cuidado: Ignorar as informações contidas nesse manual pode acarretar acidentes sérios e injúrias físicas.



SEMPRE USE EQUIPAMENTOS DE PROTEÇÃO ADEQUADOS AO OPERAR ESTE EQUIPAMENTO

- Sempre use óculos de segurança. Use também máscara para o rosto, sapatos de segurança antiderrapantes, luvas e protetor auricular para reduzir ferimentos pessoais.
- Certifique-se de que todas as arruelas, parafusos e porcas estejam devidamente presos, apertados e fixados.
- Cuidado ao aplicar lubrificantes e limpadores nas partes plásticas. A composição química de determinados produtos pode alterar a funcionalidade de peças e acessórios.

ATENÇÃO: Algum pó criado pelo ato de lixar, cortar, moer, perfurar e outras atividades relacionadas à marcenaria contém produtos químicos que podem causar câncer, defeitos de nascimento e outros males reprodutivos. Alguns exemplos desses produtos são: tintas baseadas em chumbo; cristal de sílica de tijolos, cimento e outros produtos de alvenaria; e

arsênico e cromo provenientes de madeiras tratadas quimicamente.

Familiarização

Coloque as peças da máquina sobre uma superfície lisa e plana. Verifique as figuras e fique atento às descrições para familiarizar-se com seus componentes. A próxima seção tratará dos ajustes necessários para um bom funcionamento da máquina. Você deverá conhecer estas partes e deverá saber onde se encontram.

Transporte e Instalação

Por questões ergonômicas, este equipamento deve ser transportado por pelo menos duas pessoas.

Por razões de embalagem, a máquina não está completamente montada. Se você notar qualquer dano ocasionado por transporte quando for abrir a embalagem, notifique seu fornecedor imediatamente. Não opere a máquina.

Descarte a embalagem de uma forma amigável com o meio ambiente.

Para evitar que a máquina se mova e cause falta de precisão, assegure-se que a base onde a mesma está apoiada e nivelada.

Especificações:

O Transportador de Chapas TC.3000 foi projetado para facilitar a o dia-a-dia do profissional em sua marcenaria. De estrutura reforçada, o TC.3000 possui regulagens de altura de tombamento entre 845 e 945 mm. Possibilitando assim, operar junto com a maioria das máquinas em uma marcenaria, como seccionadoras e esquadrejadeiras. Possui também amortecedores que proporcionam maior proteção contra impactos na chapa. Seus rodízios garantem maior mobilidade na operação do equipamento. É possível transportar sozinho uma chapa inteira de MDF.

Características:

Altura Máxima da Mesa: 945 mm
Altura Mínima da Mesa: 845 mm
Dimensões Máximas da Chapa: 2750 x 30 x 1840 mm
Capacidade Máxima de Carga: 115 kg
Dimensões da Máquina: 1100 1240 x 710 mm
Peso: 32 kg

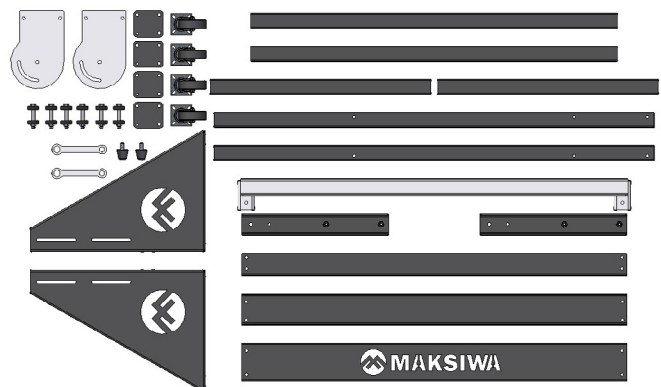
COMPONENTES



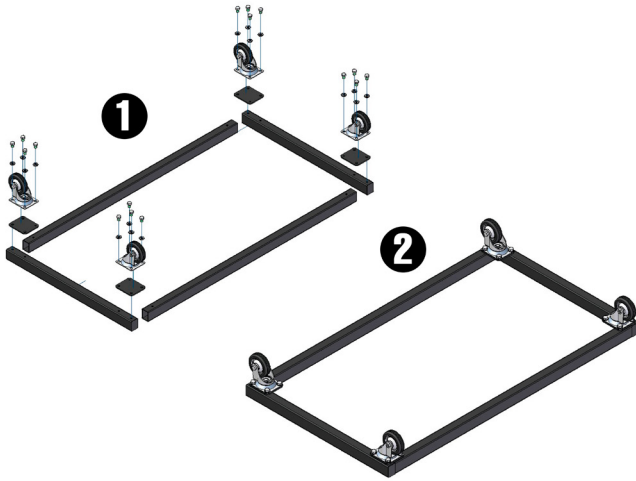
- A - Laterais da estrutura;
- B - Articulações do suporte da chapa;
- C - Bases dos rodízios;
- D - Rodízios;
- E - Parafusos, porcas, roldanas e amortecedores;
- F - Base traseira da estrutura;
- G - Base dianteira da estrutura;
- H - Bases laterais da estrutura;
- I - Travessa 1 do suporte da chapa;
- J - Travessa 2 do suporte da chapa;
- K - Perfil galvanizado;
- L - Suportes da regulagem de altura;
- M - Reforço transversal da estrutura;
- N - Reforço superior do suporte da chapa;
- O - Reforço superior da estrutura.

MONTAGEM

1) Organize todas as peças e componentes em uma superfície.



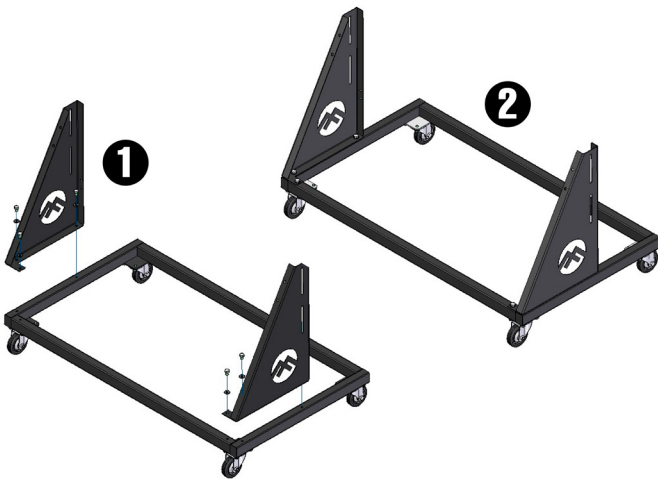
2) Monte a base do transportador com os rodízios de movimentação. Pegue as chapas e alinhe nos vértices da base. Após isso, coloque os rodízios de movimentação e parafuse-os.



5) Monte o reforço superior da estrutura nas laterais.



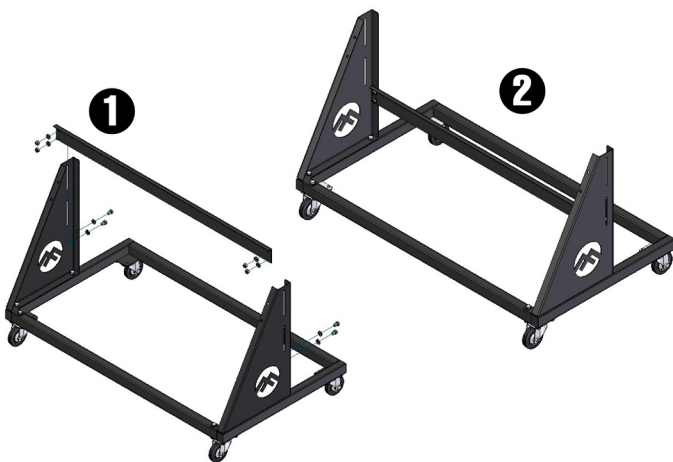
3) Monte as laterais da estrutura.



6) Monte o conjunto suporte da regulagem de altura em cima das laterais.



4) Monte o reforço transversal da estrutura nas laterais.



7) Monte a articulação do suporte da chapa nas laterais.



8) Monte o conjunto de travessas do suporte da chapa nas articulações e os amortecedores.



11) Instale todas as roldanas no suporte da chapa.



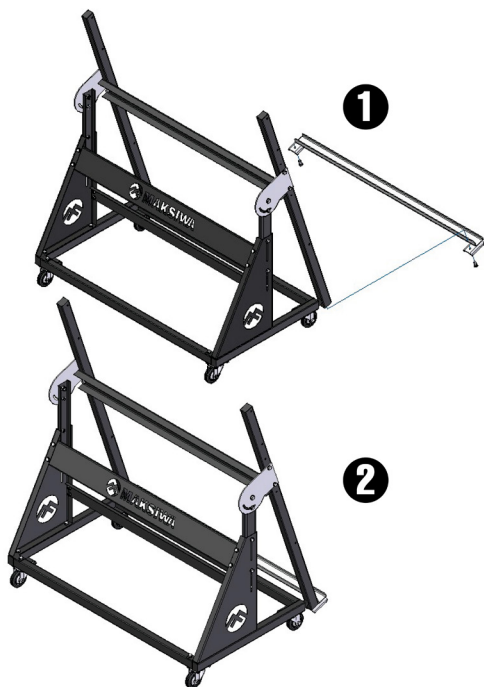
9) Monte o reforço superior do suporte da chapa.



12) Pronto! O Transportador de Chapas TC.3000 está devidamente montado. Antes de utilizar, lembre-se de todas as normas de segurança e de instalação.



10) Monte o perfil galvanizado do suporte da chapa.



TERMOS DE GARANTIA

A MAKSIWA assegura ao proprietário de seus equipamentos, identificado pela data de emissão da nota fiscal de compra, uma garantia de 1 (um) ano, nos seguintes termos:

1. O período de garantia inicia na data de emissão da nota fiscal, fornecida pelo revendedor.

2. Dentro do período de garantia, a mão-de-obra e os componentes substituídos por motivo de defeito de fabricação serão fornecidos gratuitamente, desde quando devidamente comprovado pela Assistência Técnica Maksiwa.

3. Equipamentos de fabricação de terceiros que compõe os equipamentos MAKSIWA (tais como motores, equipamentos elétricos, correias etc.) estão sujeitos às condições e termos de garantia de seus respectivos fabricantes.

4. Em caso de troca durante a garantia, favor retornar a peça com defeito ao fabricante com urgência.

5. Despesas e riscos de transporte, ida e volta, correrão por conta do proprietário do equipamento.

7. Ao notar qualquer defeito ou mal funcionamento ao receber o equipamento, entrar em contato imediatamente com o fabricante ou a revenda. Não ligar o equipamento.

8. Não estão inclusas nesta garantia visitas técnicas destinadas à limpeza ou ajustes causados pelo desgaste decorrente do uso normal do equipamento.

9. A garantia não cobre problemas causados por maus tratos, descuidos, mau uso ou uso inapropriado às funções destinadas do equipamento constadas neste manual, bem como operações mal executadas por operadores não capacitados para operá-lo.

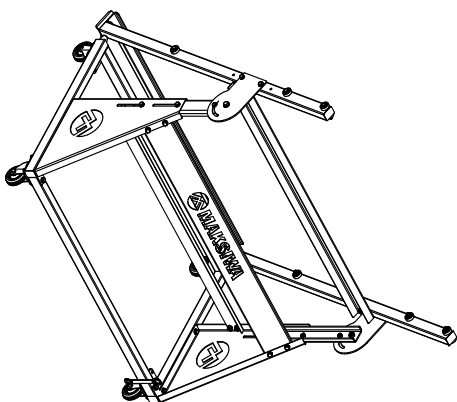
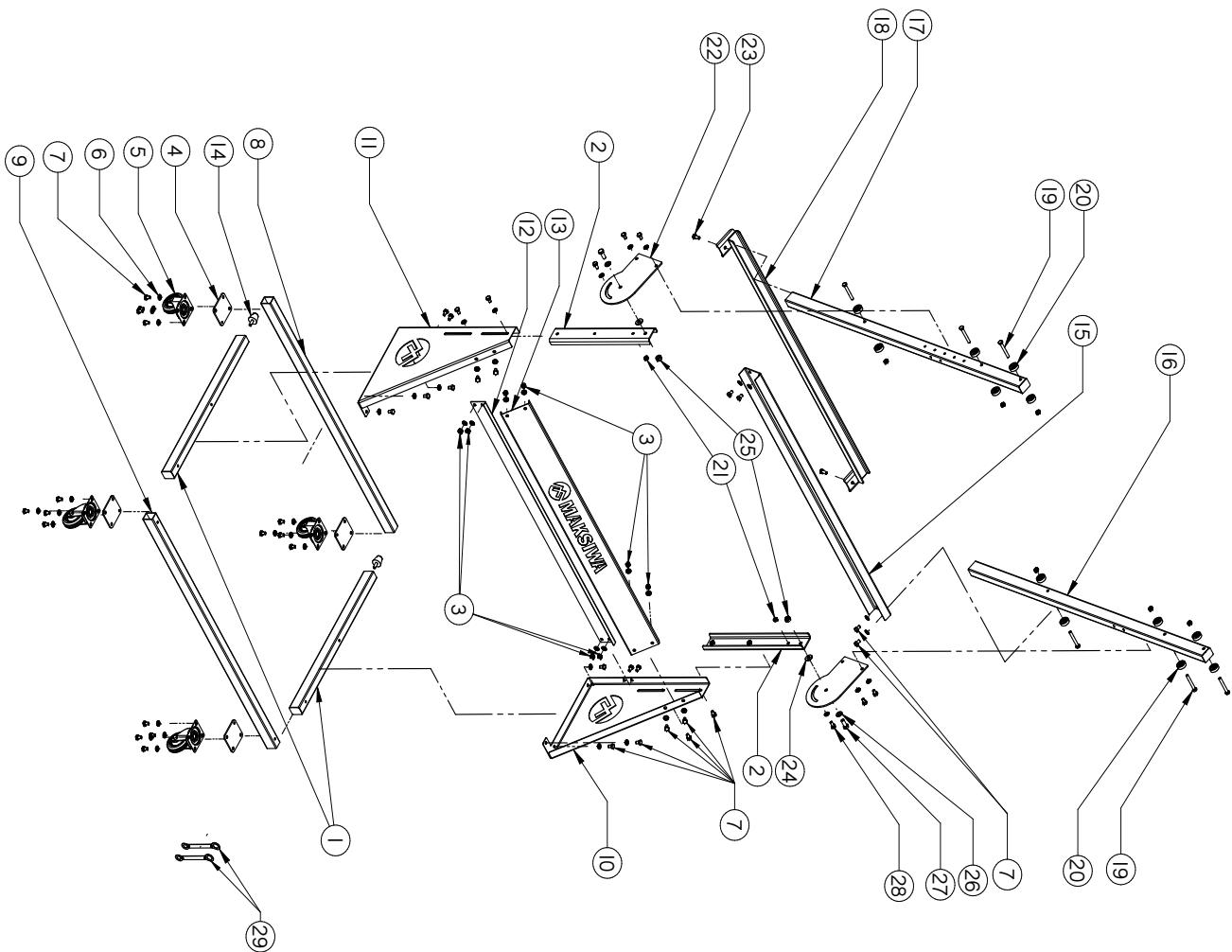
10. A MAKSIWA não se responsabiliza por perda de produtividade, danos diretos ou indiretos, causados ao proprietário do equipamento ou a terceiros, ou qualquer outra despesa, incluído lucros cessantes.

11. Mesmo no período da garantia, esta poderá perder sua validade nas seguintes condições:

- a) Aplicação de componentes não originais;
- b) Alteração das características originais;
- c) Falta de manutenção adequada;
- d) Uso inadequado do equipamento;
- e) Alteração de equipamentos ou ligações eletrônicas;
- f) Danos causados por choques mecânicos ou por exposição à condições impróprias (umidade, maresia, agentes corrosivos etc.);
- g) Danos causados por intempéries (enchentes, alagamentos, raios, quedas de energia etc.).

Para sua maior segurança, confie os reparos, manutenção e ajustes (incluindo inspeção e reposição) às assistências técnica recomendadas pela MAKSIWA, que utilizarão sempre peças de reposição e acessórios genuínos, remontando sua Coladeira de maneira idêntica à original.

Produzido por:
Maksiwa Industria e Comercio de Maquinas LTDA.
Rua Nelson Argenta, 436
Colombo - Parana - Brasil
CEP: 83402-220
CNPJ: 76.670.215/0001-81
www.maksiwa.com



29	CHAVE SEXTAVADA	2
28	PARAFUSO SEXTAVADO M8X16 ZB PASSO 1,25	2
27	PARAFUSO SEXTAVADO M10X25 ZB PASSO 1,5	2
26	ARRUELA USA M10 ZB	2
25	PORCA SEXTAVADA AUTO-TRAVANTE PARLOCK M10	2
24	ARRUELA USA 3/8 ZB	2
23	PARAFUSO SEXTAVADO M8 X 20 ZB PASSO 1,25	2
22	ARTICULAÇÃO SUPORTE CHAPA	2
21	PORCA SEXTAVADA AUTOTRAVANTE PARLOCK M8	8
20	ROLDANA PA 6 PRETO 889X30	12
19	PARAFUSO SEXTAVADO M8 X 60 ZB PASSO 1,25	6
18	CONJUNTO PERFIL SUPORTE CHAPA	1
17	CONJUNTO TRAVESSA ESQUERDA SUPORTE CHAPA	1
16	CONJUNTO TRAVESSA DIREITA SUPORTE CHAPA	1
15	REFORÇO SUPERIOR SUPORTE CHAPA	1
14	BATENTE DE ENCOSTO DA BANDEJA INFERIOR DA SUSPENSÃO D/LANTERNA	2
13	REFORÇO SUPERIOR ESTRUTURA	1
12	REFORÇO TRANSVERSAL ESTRUTURA	1
11	LATERAL ESQUERDA ESTRUTURA	1
10	LATERAL DIREITA ESTRUTURA	1
9	TRAVESSA FRONTAL ESTRUTURA	1
8	TRAVESSA TRASEIRA ESTRUTURA	1
7	PARAFUSO SEXTAVADO M8X12 ZB PASSO 1,25	40
6	ARRUELA USA M8 ZB	52
5	RODIZIO 3" BORRACHA MOVEI	4
4	BASE RODINHA ESTRUTURA	4
3	PORCA SEXTAVADA M8 ZB PASSO 1,25	8
2	SUPORTE REGULAGEM ALTURA	2
1	CONJUNTO TRAVESSA LATERAL ESTRUTURA	2
Nº REF.	DENOMINAÇÃO	Q.TDE.
TRANSPORTADOR DE CHAPAS		