



FF.500

**Acessórios de Fixação para a Coladeira
de Borda Manual Flex**

MANUAL DE INSTRUÇÕES



Atenção: Leia este manual antes de usar o produto

MANUAL DE INSTRUÇÕES

Informações importantes que você precisa saber:

- As imagens contidas neste manual são ilustrativas, tendo como finalidade a demonstração da correta operação e manuseio da máquina.

Importantes informações de segurança:

- Quando estiver trabalhando com a mesa FF.500, sempre siga os procedimentos de segurança. A negligência a esses itens podem acarretar acidentes.

LEIA TODAS AS INSTRUÇÕES

CUIDADO: AO FAZER MANUTENÇÃO E MONTAGEM, REPONHA OS ITENS SOMENTE POR PEÇAS IDÊNTICAS.

- Mantenha a área de trabalho limpa para evitar acidentes.
- Não utilize ou transporte a FF.500 em ambiente contrário as suas especificações. Manter longe de chuva, umidade e sempre em local seco.
- Mantenha longe do alcance de crianças. Expectadores devem manter uma distância de segurança quando em uso.
- Não force o equipamento. Utilize de forma correta para melhor proveito e prolongamento da vida útil do produto.

INSTRUÇÕES DE SEGURANÇA PARA TODOS OS EQUIPAMENTOS

- Use roupas e acessórios apropriados ao utilizar o equipamento. Roupas longas, luvas, anéis, pulseiras etc. podem enroscar ou ficarem presos no equipamento, causando acidentes.
- Recomenda-se o uso de sapatos com solas antiderrapantes. Use proteção para o cabelo, mantendo-o preso.
- Utilize óculos de segurança e proteção para audição.
- Não utilize o equipamento desalinhado. Mantenha o equilíbrio e os pés em posição estável em todos os momentos.
- Mantenha todas as ferramentas em ordem.

- Mantenha as ferramentas afiadas e limpas para um desempenho melhor e mais seguro. Siga as instruções para lubrificar e trocar acessórios.

- Use os acessórios recomendados. Consulte o manual de instruções para verificar os acessórios recomendados. O uso inadequado pode causar acidentes.

- Nunca pise no equipamento. Pode ocorrer um acidente grave se a mesa for utilizada de forma inapropriada.

- Verifique se há peças danificadas. Antes de continuar a utilizar, a parte danificada deve ser examinada cuidadosamente para determinar o bom funcionamento e executar sua função corretamente.

- Verifique o alinhamento de peças móveis, quebras de peças, montagem e qualquer outra condição que possa afetar sua operação. Qualquer parte que esteja danificada deve ser reparada e substituída imediatamente.

Informações de segurança adicionais:

CUIDADO: Ignorar as informações contidas nesse manual pode acarretar acidentes sérios e injúrias físicas.



SEMPRE USE EQUIPAMENTOS DE PROTEÇÃO ADEQUADOS AO OPERAR ESTE EQUIPAMENTO.

- Sempre use óculos de segurança. Use também máscara para o rosto, sapatos de segurança antiderrapantes, luvas e protetor auricular para reduzir ferimentos pessoais.
- Mantenha a área de trabalho organizada e com espaço livre.
- Certifique-se de que todas as arruelas da lâmina e dos prendedores estejam limpos e devidamente presos.
- Mantenha a lâmina de corte afiada.
- Mantenha as mãos fora do caminho da lâmina.
- Não use lâminas maiores ou menores que as recomendadas.
- Não aplique lubrificante à lâmina quando em funcionamento.
- Não opere nenhuma função se estiver faltando qualquer parte da máquina.

• Cuidado ao aplicar lubrificantes e limpadores nas partes plásticas. A composição química de determinados produtos pode alterar a funcionalidade de peças e acessórios.

ATENÇÃO: Algum pó criado pelo ato de lixar, cortar, moer, perfurar e outras atividades relacionadas à marcenaria contém produtos químicos que podem causar câncer, defeitos de nascimento e outros males reprodutivos. Alguns exemplos desses produtos são: tintas baseadas em chumbo; cristal de sílica de tijolos, cimento e outros produtos de alvenaria; e arsênico e cromo provenientes de madeiras tratadas quimicamente.

Familiarização

Ponha a mesa sobre uma superfície lisa e plana. Verifique as figuras e fique atento às descrições para familiarizar-se com seus componentes. A próxima seção tratará dos ajustes necessários para um bom funcionamento da mesa. Você deverá conhecer estas partes e deverá saber onde se encontram.

Especificações

- Espessura Fita de Borda: 0,3 a 1,0 mm
- Largura Máxima Fita de Borda: 50 mm
- Peso Total: 8,600 Kg

Transporte e Instalação

Por questões ergonômicas, este equipamento deve ser transportado por pelo menos duas pessoas. Por razões de embalagem, a mesa FF.500 não está completamente montada. Se você notar qualquer dano ocasionado por transporte, enquanto for abrir a embalagem, notifique seu fornecedor imediatamente.

Descarte a embalagem de uma forma amigável com o meio ambiente. A mesa FF.500 é projetada para operar em ambientes fechados e deve ser colocada em uma superfície firme, estável e nivelada.

Para evitar que a mesa se mova e cause falta de precisão, assegure-se que a base onde a mesma está fixada não está desnivelada.

EMBALAGEM E MONTAGEM

Embalagem

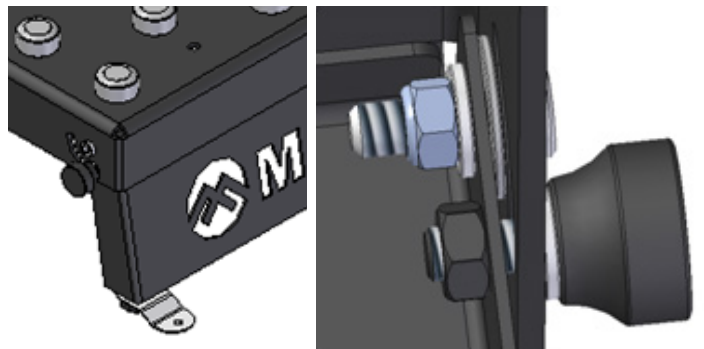
Devido às modernas técnicas de produção em massa, é improvável que a mesa FF.500 MAKSIWA esteja com defeito ou que uma parte esteja faltando. Se você encontrar alguma coisa errada, não utilize a mesa até que as peças sejam substituídas ou a falha seja corrigida. Ao fazer isso você está evitando lesão

corporal grave.

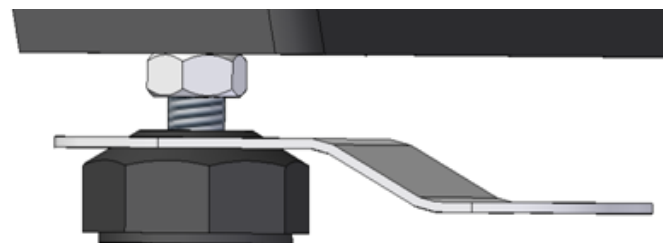
1. Você receberá sua mesa embalada.



2. Remova a mesa da embalagem assim como todas as peças e acessórios que à acompanham. Para facilitar a montagem, coloque-a sobre uma bancada, virando a mesa de lado para conseguir montar as pernas de apoio. Após aberta as pernas de apoio fixar com os 4 manipulos, 4 parafusos, 4 porcas parlock e 12 arruelas (total) que acompanham o equipamento, conforme figura abaixo.

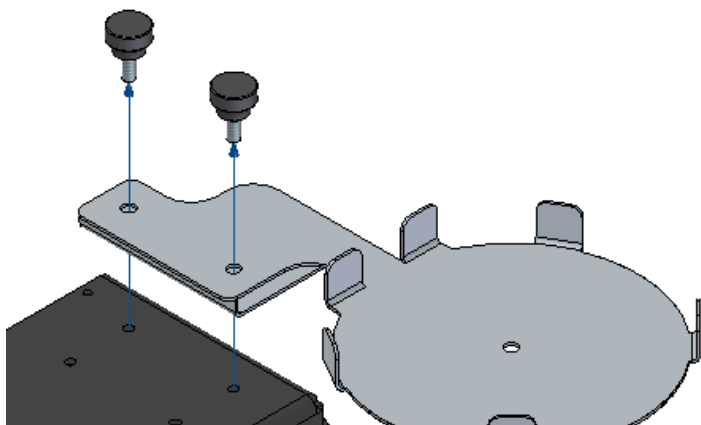


3. Coloque os pés sextavados reguláveis e o fixador coloque a mesa no chão. Acerte o posicionamento dos pés até que a mesa fique nivelada, e então aperte as porcas junto à chapa, conforme figura abaixo:



4. Remova os materiais de embalagem em torno das peças e tome todas as peças soltas da embalagem.

5. Monte a bandeja de suporte da fita, no canto posterior direito da mesa, conforme figura abaixo:



6. Conecte o pino da bandeja para suporte da fita de borda.

AJUSTES

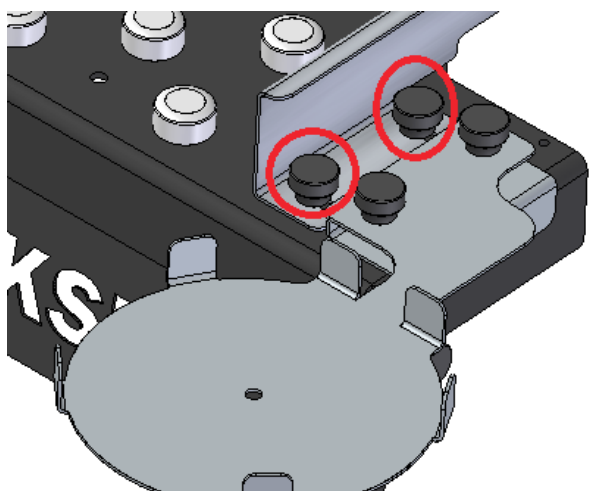
Ajustes de uso

Os ajustes mostrados a seguir devem ser feitos antes de utilizar sua mesa FF.500 pela primeira vez ou quando for feita algum tipo de alteração, como espessura de fita de borda ou espessura da madeira.

ATENÇÃO: TODO AJUSTE DEVE SER REALIZADO COM A MÁQUINA DESLIGADA E DESENERGIZADA (fora da tomada).

1. FITA DE BORDA

A FF.500 é destinada a trabalhar com fitas de borda de PVC, ABS, papel e madeira que não possuam cola, em peças retas e onduladas. Use fitas com cerca de 4 mm mais larga que o painel de madeira. É necessário regular sua MESA de acordo com a espessura da fita de borda. Ou seja, quando for alterar a espessura de fita, é necessário regular a MESA novamente. Para esta regulagem, siga os passos: - Corte um pedaço da fita a ser utilizada. - Afrouxe (sem retirar) os 2 manipuladores indicados na figura a seguir:



- Insira o pedaço de fita cortado atrás da guia de inox, entre a guia e a bandeja, de acordo com a mesma figura acima.

- Empurre a guia contra a fita, sem forçar muito para que a fita não deforme.

- Reaperte os manipuladores. A distância da guia já estará ajustada de acordo com a espessura da fita. Não retire o pedaço de fita.

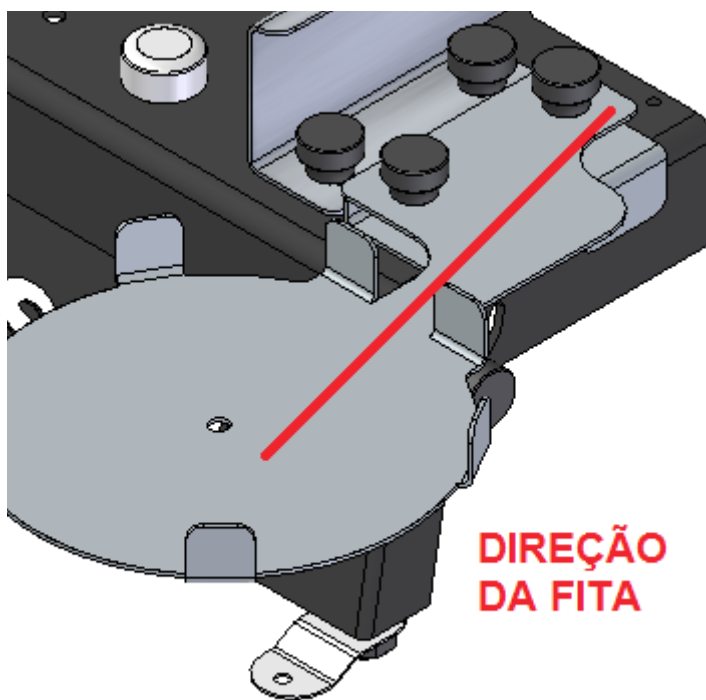
- Com um pedaço de madeira, verifique se a guia está alinhada com o eixo coleiro. Para isso faça o movimento empurrando a madeira contra a guia de inox da entrada deslizando até entrar em contato com o eixo coleiro. O eixo coleiro deve se mover levemente (cerca de 0,5 a 1 mm) de forma que, quando em funcionamento, passe cola sem bater bruscamente no eixo de cola. Apenas encostar levemente, passando a cola no painel.

COLOCAÇÃO DA FITA:

Para posicionar sua fita de borda corretamente, siga os seguintes passos:

- Posicione o rolo de fita sobre a bandeja de apoio previamente instalada que acompanha o equipamento.

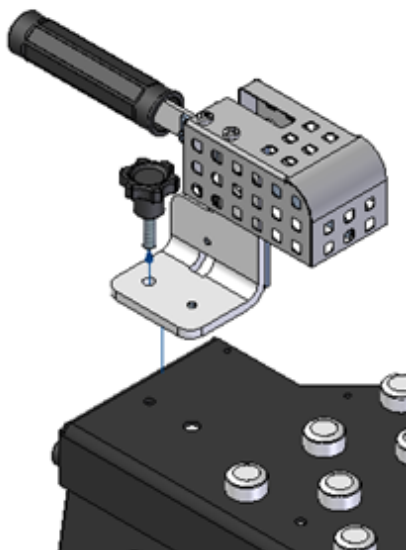
- Conforme a figura abaixo passe a fita por trás dos manipuladores até a guia móvel (CBC FLEX).



DIREÇÃO DA FITA

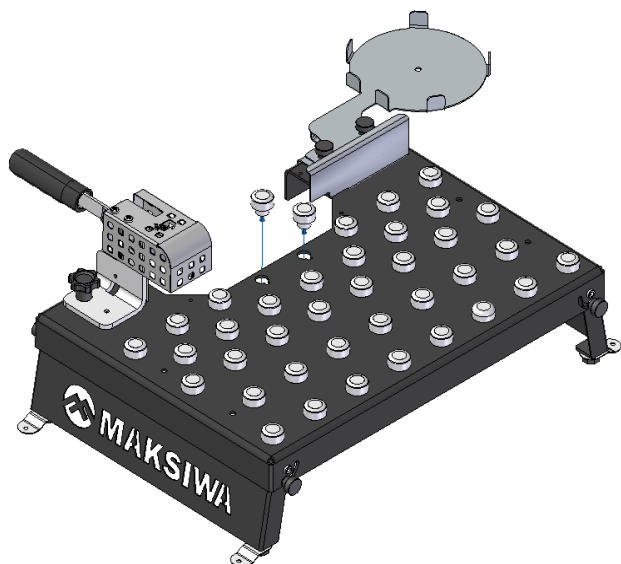
2. MONTAGEM FACA CORTE

- Fixar o conjunto faca corte com um manipulo no canto posterior esquerdo da mesa, de acordo com a imagem abaixo:



3. APOIO MÓVEL

- Para fixação do apoio móvel apenas coloque-o no furo e gire. O Apoio móvel pode ser trocado de posição em casos de peças onduladas para que tenha um melhor deslizamento.

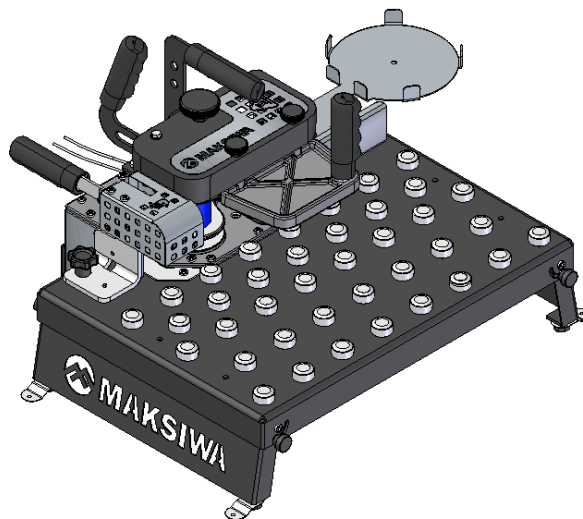


operar este equipamento.

Se você é um operador inexperiente, recomendamos que você leia livros, artigos técnicos, ou que busque a formação de um operador experiente, antes de realizar qualquer operação desconhecida. O equipamento deve operar com todas as proteções e sistemas de segurança que vem de fábrica. Acima de tudo, sua segurança deve vir em primeiro lugar.

PRIMEIROS TESTES:

Apenas avance neste ponto se você leu todo o manual e tem segurança para operar o equipamento. Caso necessário, entre em contato com o fabricante. Com todos os ajustes feitos, a máquina regulada e na temperatura de trabalho correta, você pode iniciar os primeiros testes de trabalho. Para isso, utilize pedaços de madeira que não serão utilizados (retalhos), até garantir total confiança operador/máquina. Para iniciar, segure o painel de madeira empurrando contra a guia de inox e direcionando-o contra o avanço. Veja figura abaixo:

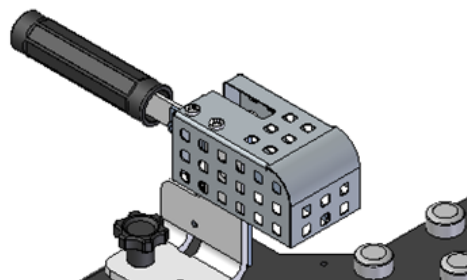


CUIDADO: Risco de esmagamento e corte. Não aproxime suas mãos a menos de 10 cm da faca de destopo da fita. Não use luvas ou roupas largas ao operar este equipamento. Caso você esteja passando uma madeira muito comprida, apoie nas laterais da máquina para evitar o empenamento da madeira.

NOTA: Você irá perceber que a FF.500 pode fazer o destopo da fita rente ao painel de madeira, permitindo um melhor acabamento de suas bordas.

OPERAÇÕES

As operações realizadas pela FF.500, assim como em qualquer outro equipamento, podem oferecer riscos ao operador, caso as instruções não sejam levadas em conta. Estas instruções estão escritas com o entendimento de que o operador tenha o conhecimento e as habilidades necessárias para



MANUTENÇÃO

IMPORTANTE: Toda manutenção ou limpeza da FF.500 deve ser feita com a CBC FLEX DESLIGADA e DESPLUGADA da tomada, evitando acionamentos acidentais.

GERAL:

A manutenção periódica em sua FF.500 irá garantir um ótimo desempenho. Crie o hábito de inspecionar seu equipamento cada vez que você usá-lo.

Esta seção cobre os ajustes de serviço ou procedimentos mais comuns que podem precisar ser feitas no seu equipamento.

Verifique se as seguintes condições de reparo ou substituição são necessárias:

- Parafusos soltos ou mal apertados.
- Chaves ou botões gastos.
- Qualquer outra condição que poderia prejudicar o funcionamento seguro deste equipamento.

LIMPEZA:

Limpar a FF.500 é relativamente fácil. Com um aspirador para retirar as sobras de fita, e limpar o pó com um pano seco. Se houver qualquer resíduo de cola, use um removedor de resina e um pano limpo para removê-la.

Mantenha a mesa limpa após cada utilização. Periodicamente (e sempre com a máquina desligada) é importante você fazer toda a limpeza do equipamento, retirando resíduos de cola que possam afetar o bom funcionamento do equipamento.

Para manter a qualidade do corte do destopo é muito importante manter as tesouras livres de restos de cola ou de fita de borda. Para limpá-la, use um pano com tiner ou querosene, limpe cuidadosamente as lâminas do destopador, retirando todo o resíduo de cola.

LUBRIFICAÇÃO:

Para os itens deste equipamento, uma aplicação ocasional de micro-óleo nas tesouras do destopador. Antes de lubrificar, procure limpar as áreas a serem lubrificadas, eliminando o acúmulo de sujeira.

CRONOGRAMA DE MANUTENÇÃO:

Diária:

- Aspirar toda a poeira de cima e ao redor da máquina.
- Limpe as peças apoio movel, e faca de destopo, livrando de todo resíduo de cola.

Semanal:

- Limpar o acúmulo de poeira da mesa.
- Verificar desgaste das facas de destopo.

ASSISTÊNCIA TÉCNICA

A MAKSIWA assegura ao proprietário de seus equipamentos, identificado pela data de emissão da nota fiscal de compra, uma garantia de 1 (um) ano, nos seguintes termos:

- 1) O período de garantia inicia na data de emissão da nota fiscal, fornecida pelo revendedor.
- 2) Dentro do período de garantia, a mão-de-obra e os componentes substituídos por motivo de defeito de fabricação serão fornecidos gratuitamente, desde quando devidamente comprovado pela Assistência Técnica Maksiwa.
- 3) Equipamentos de fabricação de terceiros que compõe os equipamentos MAKSIWA (tais como motores, equipamentos elétricos, correias etc.) estão sujeitos às condições e termos de garantia de seus respectivos fabricantes.
- 4) Em caso de troca durante a garantia, favor retornar a peça com defeito ao fabricante com urgência.
- 5) Despesas e riscos de transporte, ida e volta, correrão por conta do proprietário do equipamento.
- 6) Despesas de instalação do equipamento, bem como adaptações do local de trabalho são por conta do proprietário do equipamento.
- 7) Ao notar qualquer defeito ou mal funcionamento ao receber o equipamento, entrar em contato imediatamente com o fabricante ou a revenda. Não ligar o equipamento.
- 8) Não estão inclusas nesta garantia visitas técnicas destinadas à limpeza ou ajustes causados pelo desgaste decorrente do uso normal do equipamento.
- 9) A garantia não cobre problemas causados por maus tratos, descuidos, mau uso ou uso inapropriado às funções destinadas do equipamento constadas neste manual, bem como operações mal executadas por operadores não capacitados para operá-lo.
- 10) A MAKSIWA não se responsabiliza por perda de produtividade, danos diretos ou indiretos, causados ao proprietário do equipamento ou a terceiros, ou qualquer outra despesa, incluído lucros cessantes.
- 11) Mesmo no período da garantia, esta poderá perder sua validade nas seguintes condições:

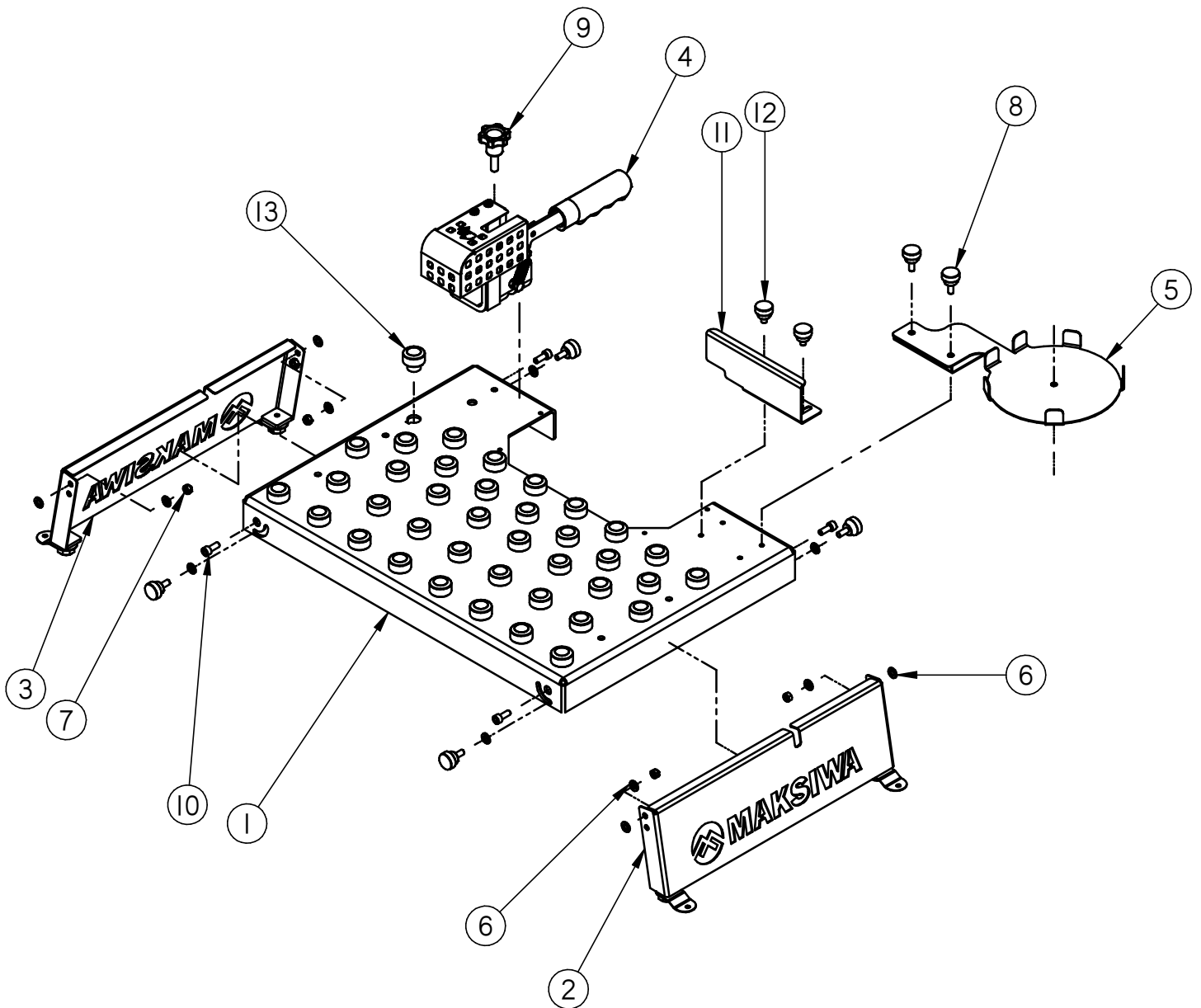
- a) Aplicação de componentes não originais;
- b) Alteração das características originais;
- c) Falta de manutenção adequada;
- d) Uso inadequado do equipamento;
- e) Alteração de equipamentos ou ligações eletrônicas;
- f) Danos causados por choques mecânicos ou por exposição à condições impróprias (umidade, maresia, agentes corrosivos etc.);
- g) Danos causados por intempéries (enchentes, alagamentos, raios, quedas de energia etc.).

Para sua maior segurança, confie os reparos, manutenção e ajustes (incluindo inspeção e reposição) às assistências técnicas recomendadas pela MAKSIWA, que utilizarão sempre peças de reposição e acessórios genuínos, remontando sua máquina de maneira idêntica a original.

Caso haja dúvidas em relação ao manuseio, manutenção e ajustes, entre em contato com a assistência técnica da Maksiwa. Envie um e-mail com a sua dúvida para suporte@maksiwa.com.br informando o seu nome completo, cidade-UF e telefone com DDD, ou ligue para **+55 41 3621-3218**.

Distribuído por:
Maksiwa Indústria e Comércio de Máquinas LTDA.
Rua Nelson Argenta, 436
Colombo - PR - CEP: 83402-220
CNPJ: 76.670.215/0001-81
www.maksiwa.com.br

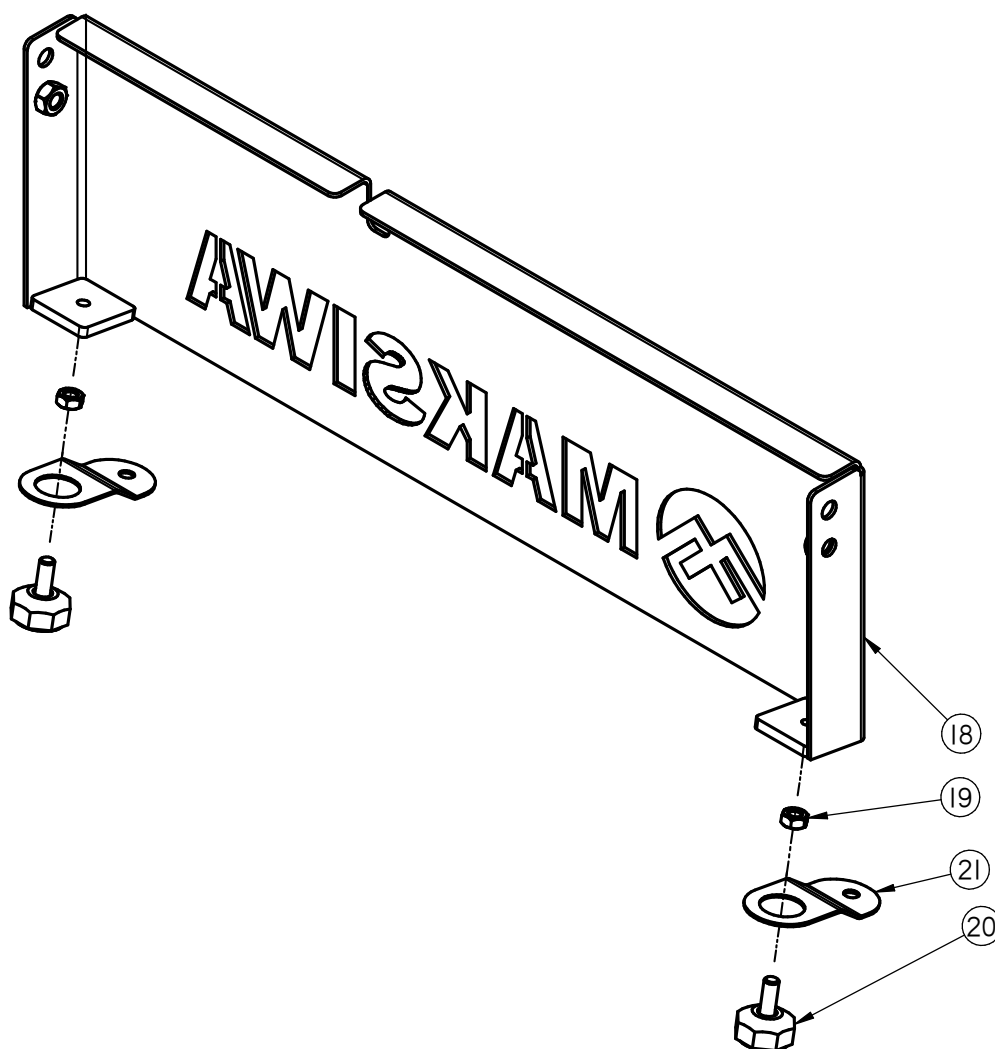
ANEXOS



ANEXOS

Nº REF.	DENOMINAÇÃO	QTDE.
1	CONJUNTO BASE PRINCIPAL	1
2	CONJUNTO PE DIREITO	1
3	CONJUNTO PE ESQUERDO	1
4	CONJUNTO FACA CORTE	1
5	CONJUNTO BANDEJA	1
6	ARRUELA LISA M6 ZB	12
7	PORCA SEXT.AUTOTRAVANTE PARLOCK M6	4
8	MANIPULO BOTAO M6X14 PASSO 1,0MM	6
9	MANIPULO MARGARIDA D35 M8 X 25 ROSCA 1,25	1
10	PARAFUSO ALLEN M6X16 CB CILINDRICA ZB	4
11	GUIA DE ENTRADA	1
12	MANIPULO BOTAO M6X8 PASSO 1,0MM	2
13	APOIO MOVEL	38

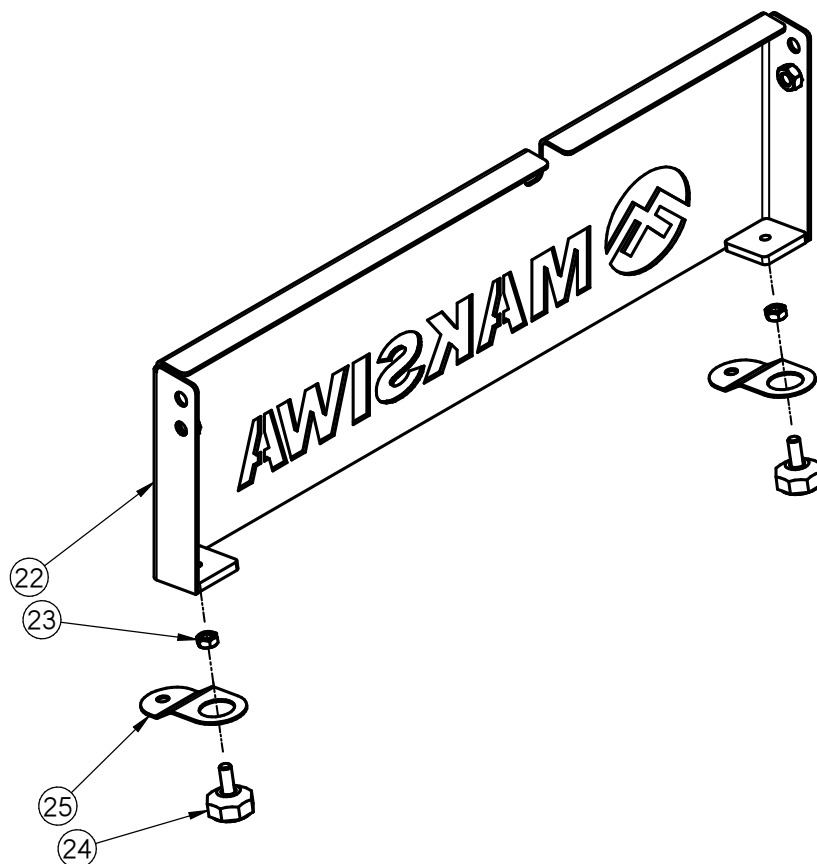
MONTAGEM PÉ DIREITO VISTA EXPLODIDA - FF.500



Nº REF.	DENOMINAÇÃO	QTDE.
18	CONJUNTO PE DIREITO E REFORÇO	1
19	PORCA SEXTAVADA M5 ZB PASSO 0,8	2
20	PE NIVELADOR M5 X10	2
21	FIXADOR MESA	2

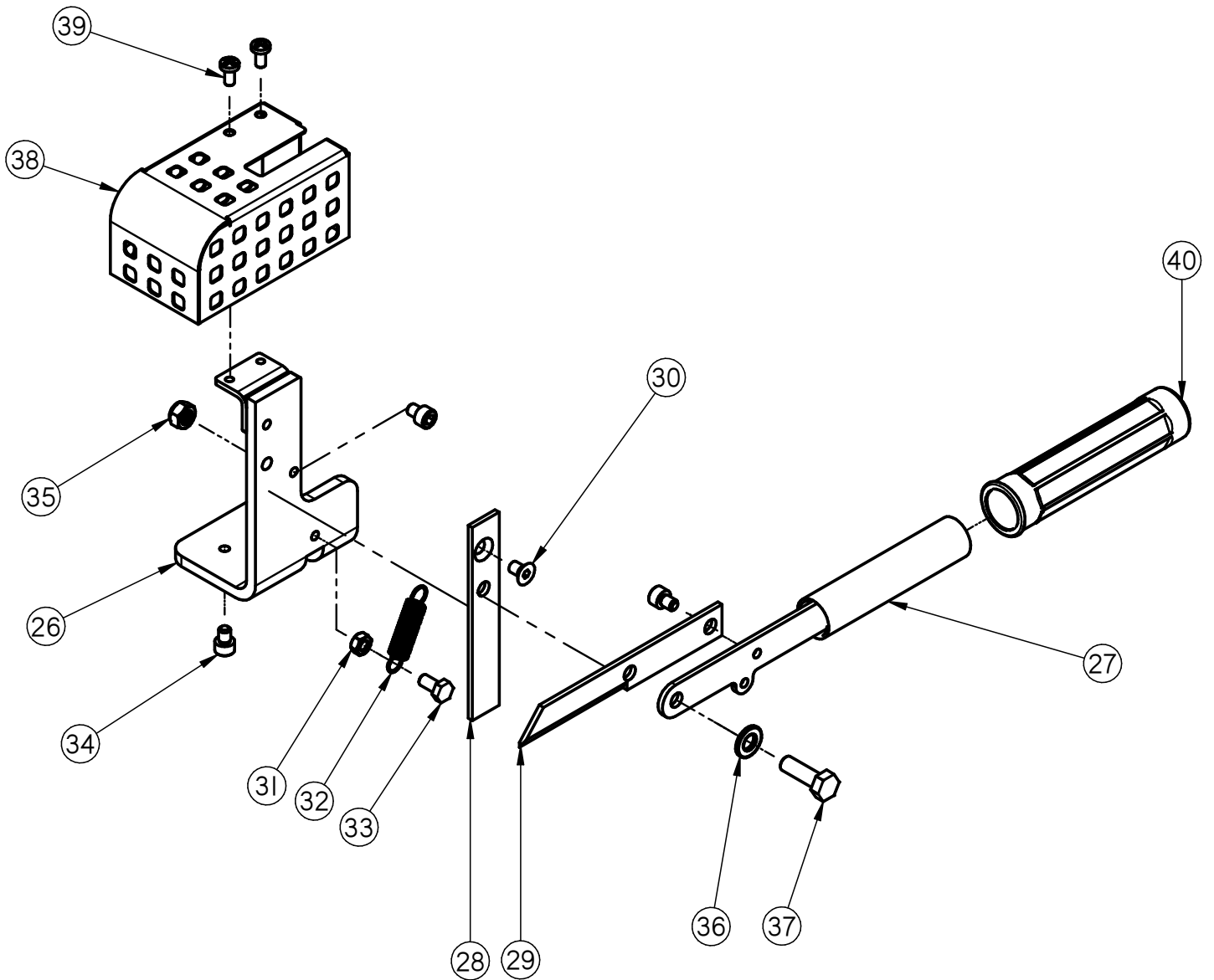
ANEXOS

MONTAGEM PÉ ESQUERDO VISTA EXPLODIDA - FF.500



Nº REF.	DENOMINAÇÃO	QTDE.
22	CONJUNTO PE ESQUERDO E REFORCO	1
23	PORCA SEXTAVADA M5 ZB PASSO 0,8	2
24	PE NIVELADOR M5 X10	2
25	FIXADOR MESA	2

MONTAGEM FACA CORTE VISTA EXPLODIDA -FF.500



ANEXOS

Nº REF.	DENOMINAÇÃO	QTDE.
26	CONJUNTO SUPORTE FACA E REFORCO	1
27	CONJUNTO SUPORTE FACA MOVEL	1
28	FACA RETA	1
29	FACA CORTE	1
30	PARAFUSO ALLEN M6X6 CB CHATA ZB PASSO 1,0	1
31	PORCA SEXTAVADA M6 ZB PASSO 1,0	1
32	MOLA TRA. E-1 DE-10 DI-8 C-30 29 ESPIRAS GALV	1
33	PARAFUSO SEXTAVADO M6X12 ZB PASSO 1,0	1
34	PARAFUSO ALLEN M6X8 CB CILINDRICA ZB P - 1,0	3
35	PORCA SEXTAVADA AUTOTRAVANTE PARLOCK M8	1
36	ARRUELA LISA M8 POLIDA	1
37	PARAFUSO SEXTAVADO M8 X 25 ZB PASSO 1,25	1
38	PROTEÇÃO FACA CORTE	1
39	PARAFUSO PHILIPS M5X10 CAB PANELA ZB P- 1,0	2
40	MANOPLA BICICLETA PRETA	1